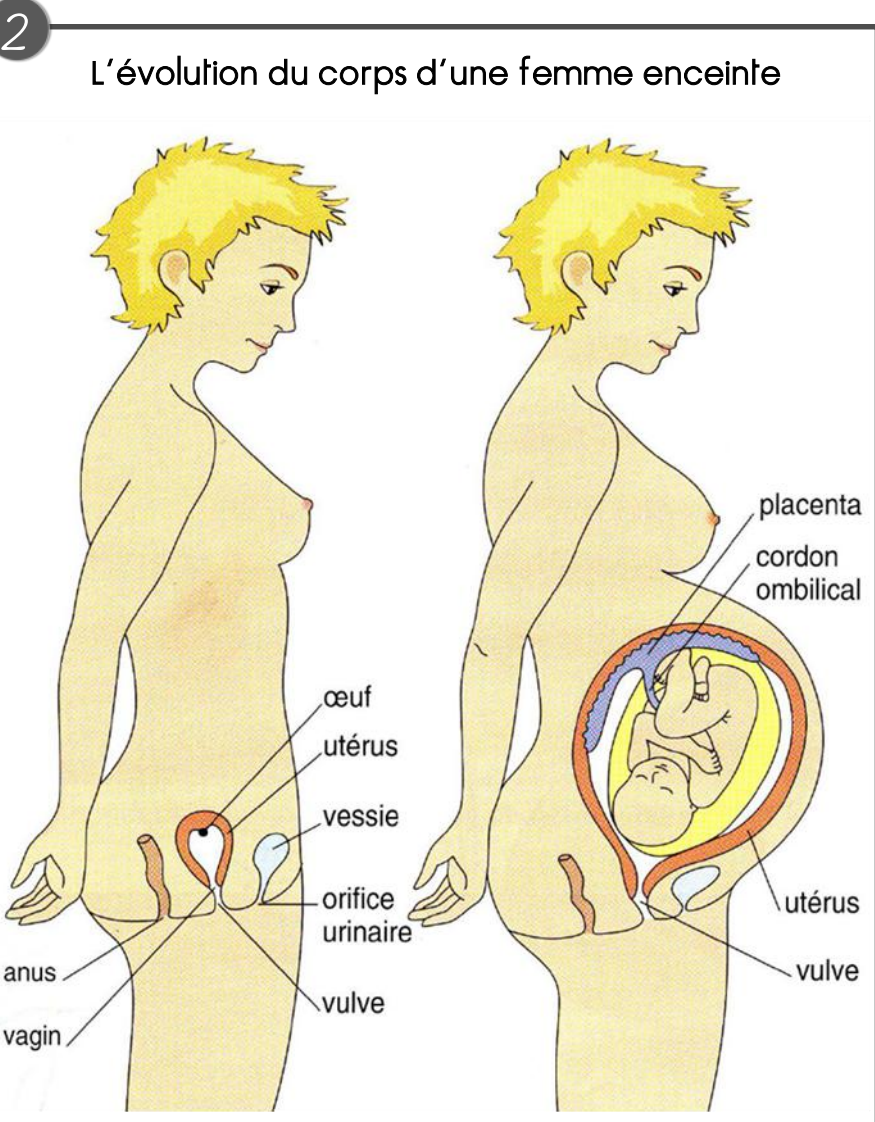
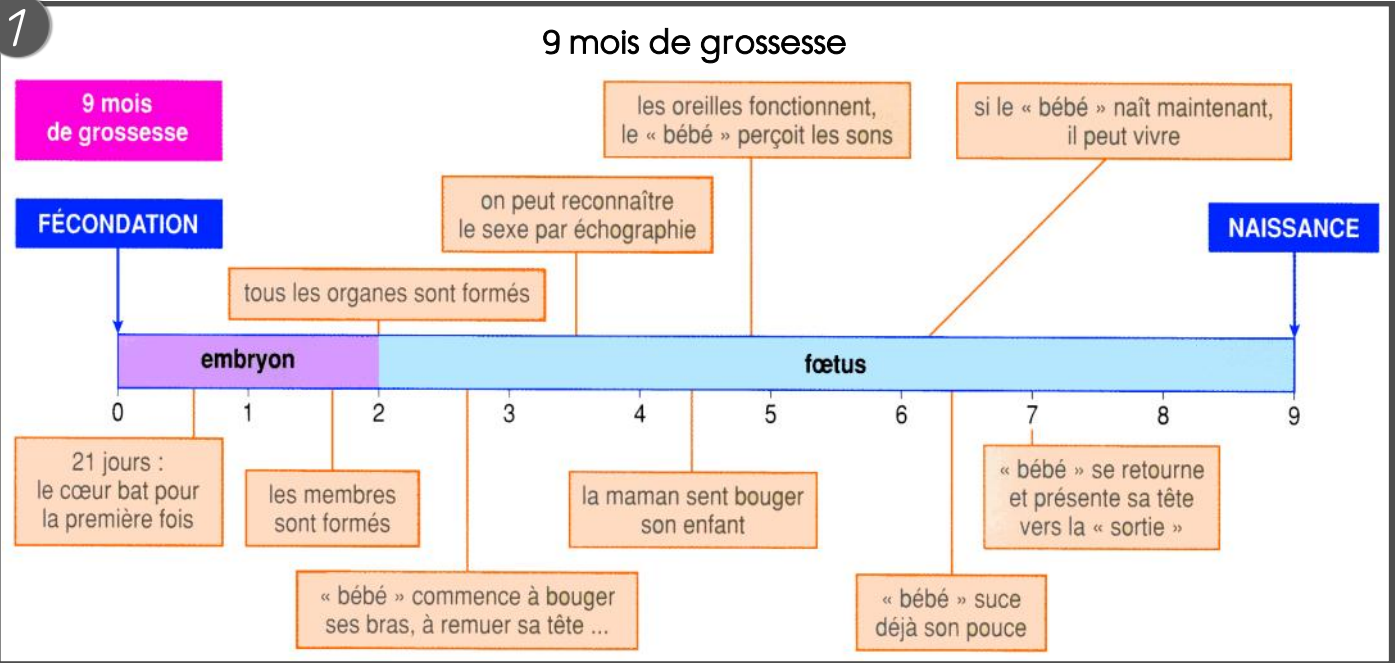


La reproduction humaine

Cycle 3

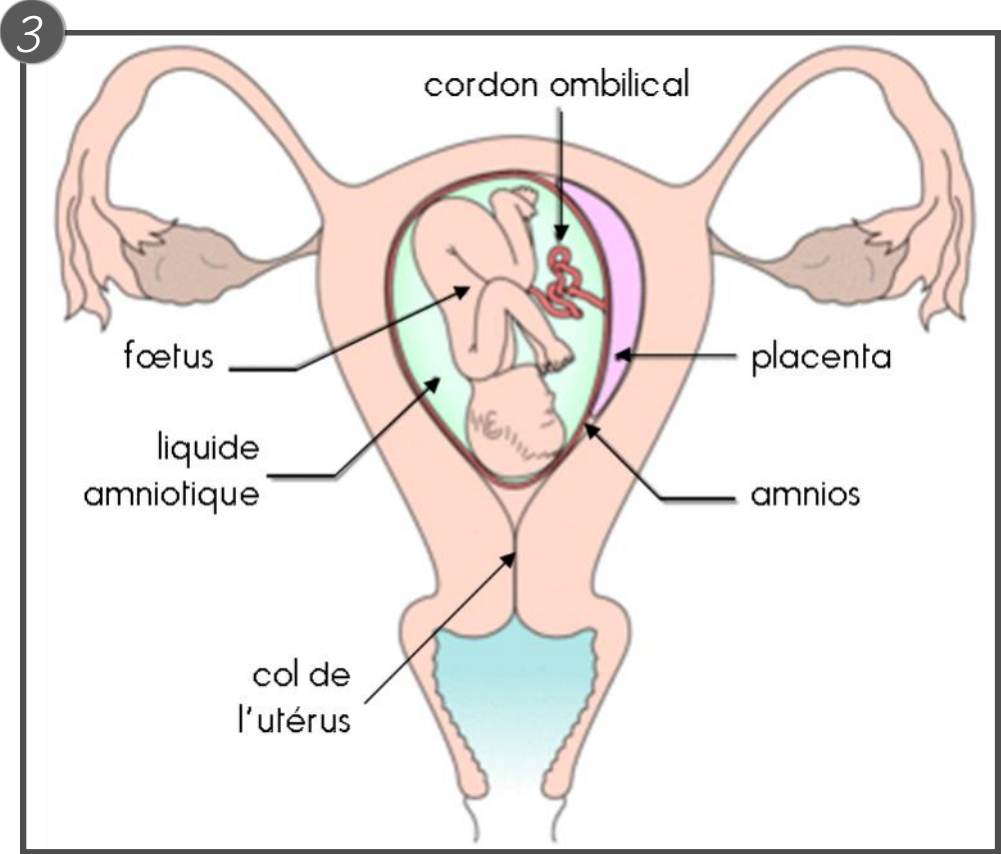




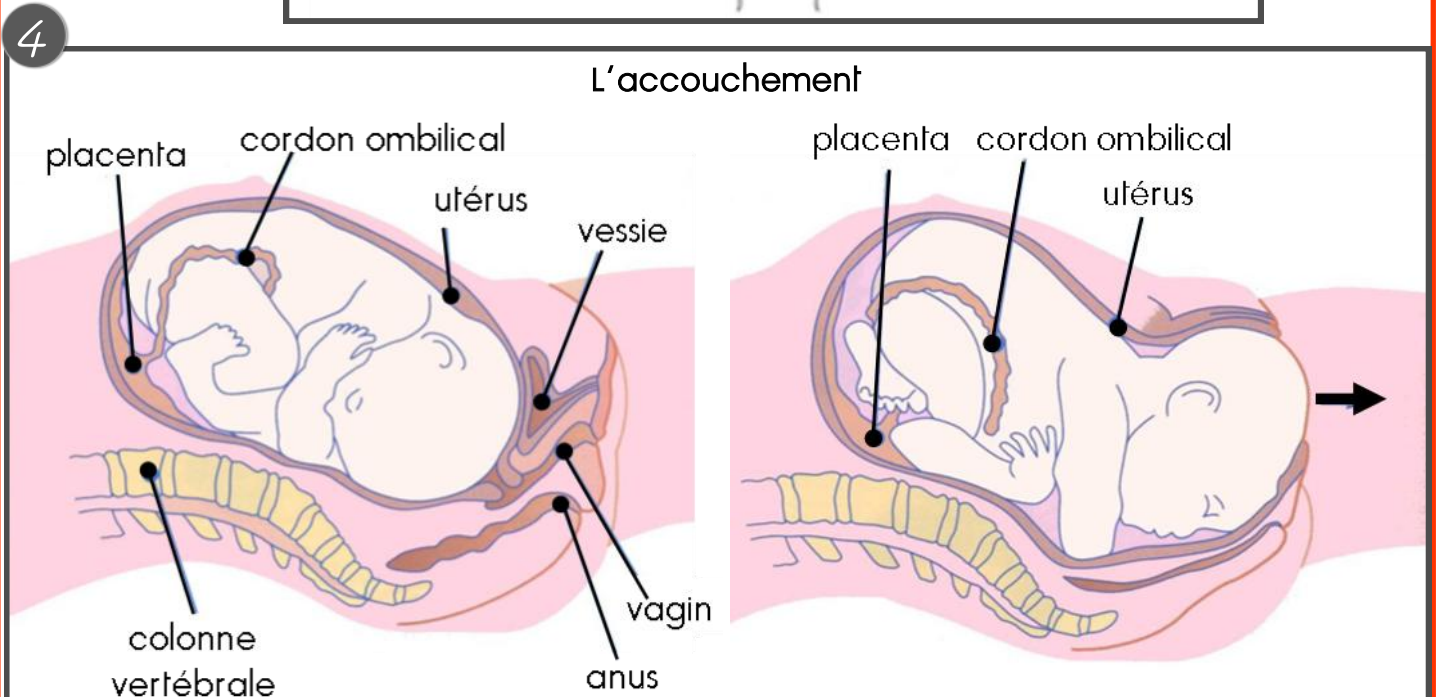
Les membres inférieurs étant généralement repliés, on mesure souvent le fœtus du sommet de la tête au coccyx.

- 2 semaines → 1,5 mm
- 3 semaines → 2,5 mm
- 4 semaines → 5 mm
- 5 semaines → 8,5 mm
- 7 semaines → 20 mm
- 2 mois → 33 mm
- 3 mois → 95 mm
- 4 mois → 135 mm
- 6 mois → 230 mm
- 7 mois → 335 mm

Au cours des 9 mois de grossesse, la taille de l'œuf augmente de 5000 fois (elle passe de 0,1 mm à 50 cm) et le poids de l'œuf est multiplié par 3 milliards !



Le foetus et ses annexes dans l'utérus

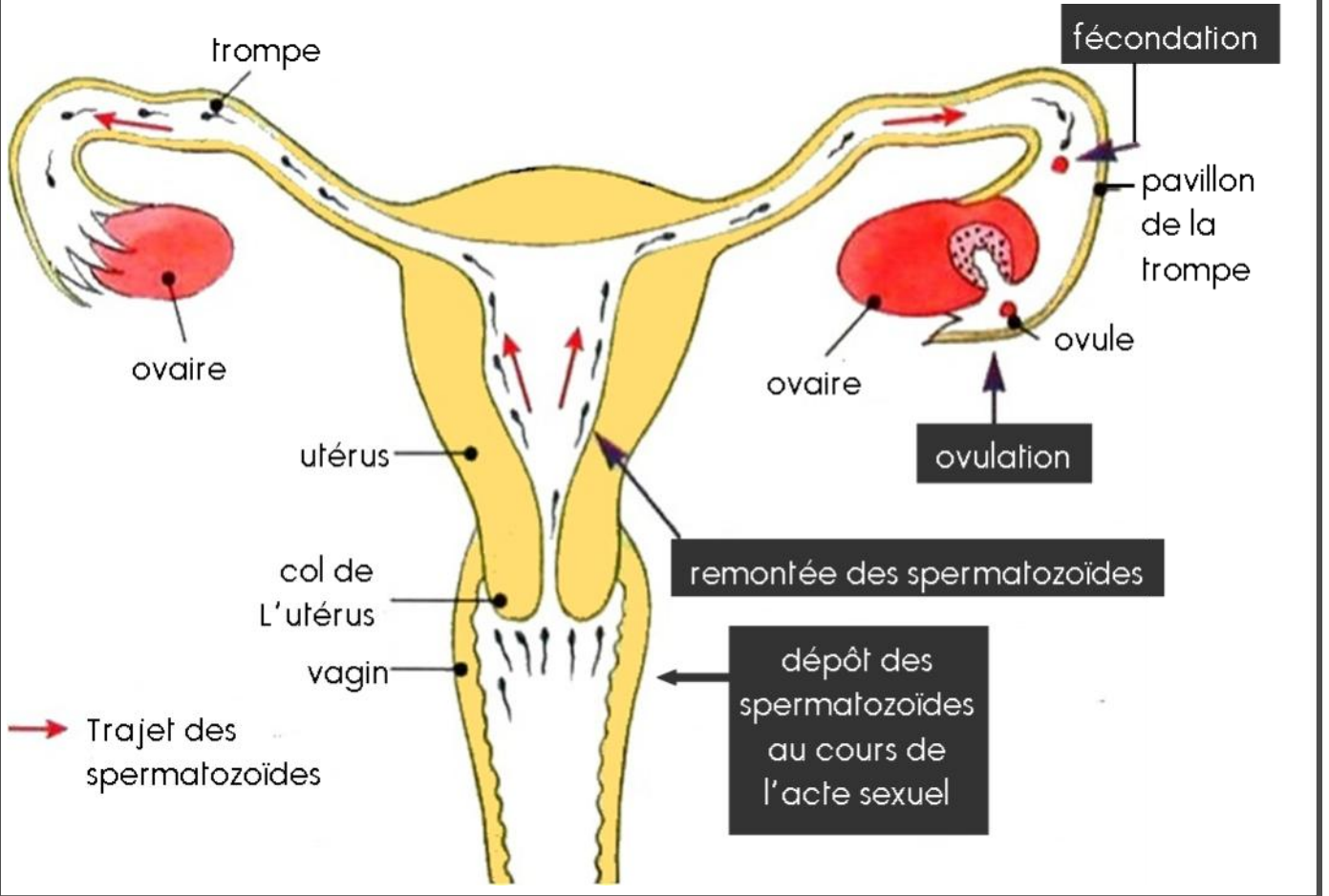


Neuf mois après la fécondation, le bébé est à terme. La maman ressent des contractions de l'utérus : l'accouchement va commencer. Les contractions utérines entraînent la rupture de la poche des eaux et expulsent le bébé : ainsi le bébé sort de l'utérus par le vagin, en général la tête la première.

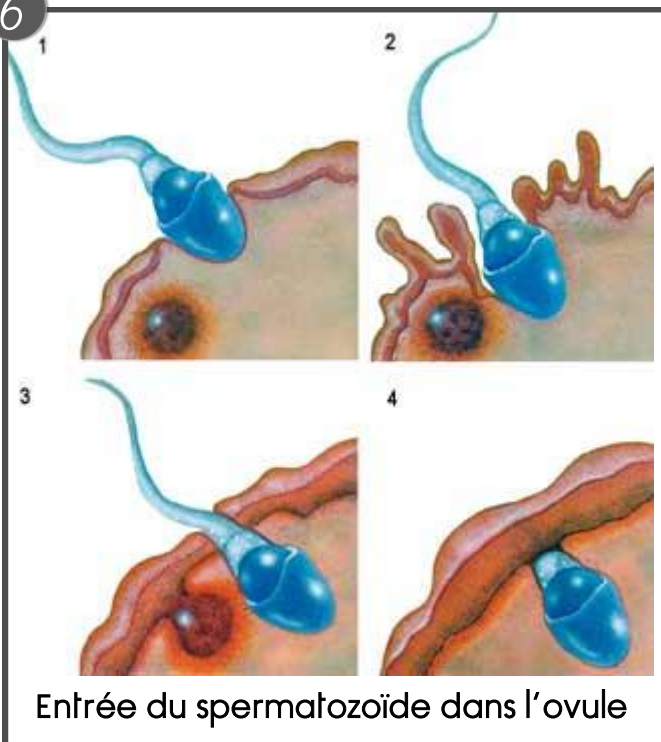
Dans les secondes qui suivent, il pousse son premier cri. Le cordon ombilical est coupé : le bébé est autonome pour respirer et se nourrir. La cicatrice du cordon ombilical laisse une cicatrice : le nombril (ou ombilic). L'accouchement se termine par l'expulsion du placenta quelques minutes plus tard.

5

La fécondation

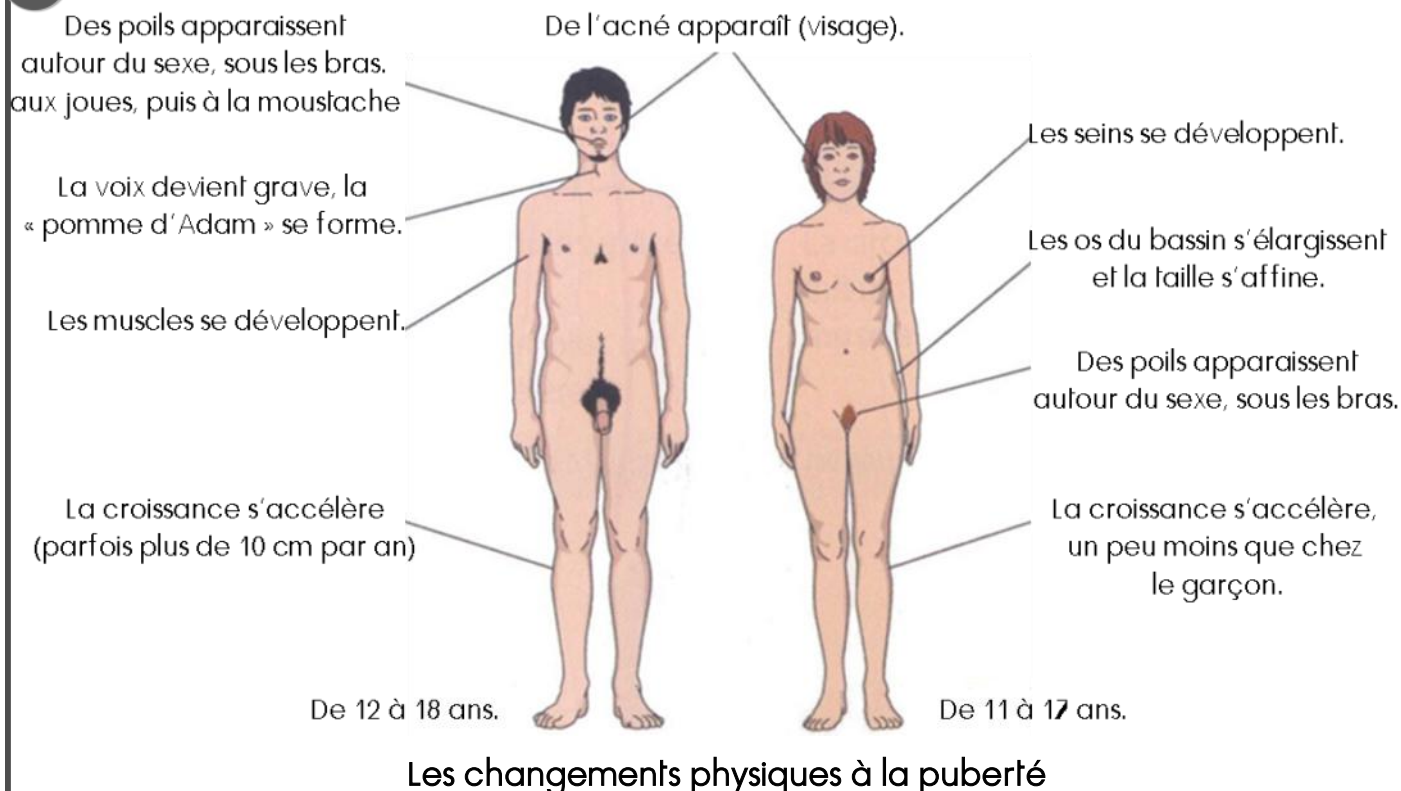


6



Quand un homme et une femme décident d'avoir un enfant, ils doivent avoir des rapports sexuels. Le pénis de l'homme doit pénétrer dans le vagin de la femme. Il y a alors émission de sperme, contenant de nombreux spermatozoïdes) dans le vagin. Ceux-ci montent dans l'utérus puis dans les trompes. Si un ovule s'y trouve, les spermatozoïdes se regroupent autour de lui et essayent d'y pénétrer. Un seul y arrivera et le fécondera. La fécondation ne se produit pas à chaque rapport sexuel, la femme n'ayant un ovule qu'une fois par mois, et pendant quelques heures.

7



L'apparition des caractères sexuels masculins.

Au moment de la puberté, des hormones mâles sont produites par les testicules grâce à une glande du cerveau. Ces hormones sont responsables de l'apparition des caractères sexuels masculins comme l'augmentation du volume des testicules et l'apparition des premières éjaculations nocturnes involontaires. Des poils apparaissent dans la région sur le sexe, sous les bras, sur le visage et la poitrine. La croissance des os est accélérée et les muscles deviennent puissants ; les cordes vocales prennent de l'ampleur et la voix mue ; le scrotum et le pénis grossissent.

L'apparition des caractères sexuels féminins.

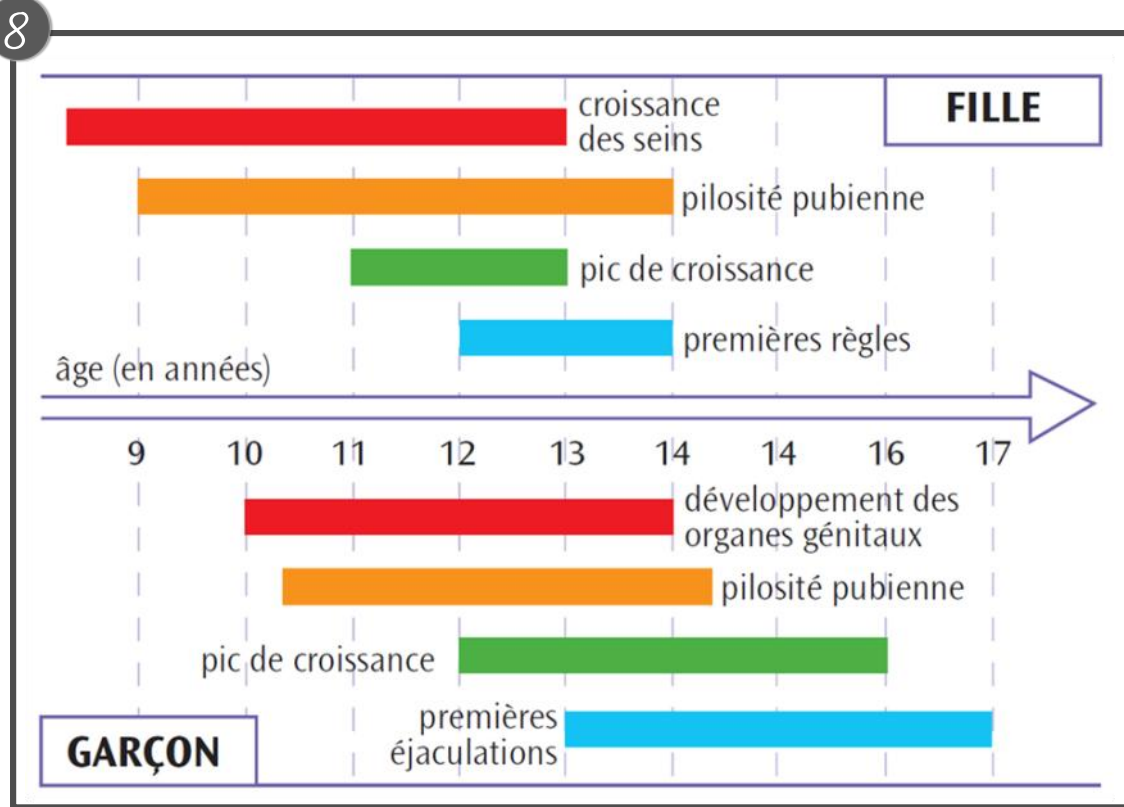
Au moment de la puberté, des hormones sexuelles sont produites par les ovaires grâce à une glande du cerveau. Ces hormones sont responsables de l'apparition des caractères sexuels féminins, et notamment des premières règles. L'utérus augmente progressivement de volume la vulve se modifie avant l'apparition des règles.

La formation des seins, l'élargissement du bassin, la répartition des poils sur le sexe et sous les aisselles, le développement des cuisses et des fesses sont des caractères sexuels secondaires.

Hormone : substance chimique fabriquée par un organe et agissant sur d'autres organes.

Éjaculation : émission de sperme par le pénis en érection.

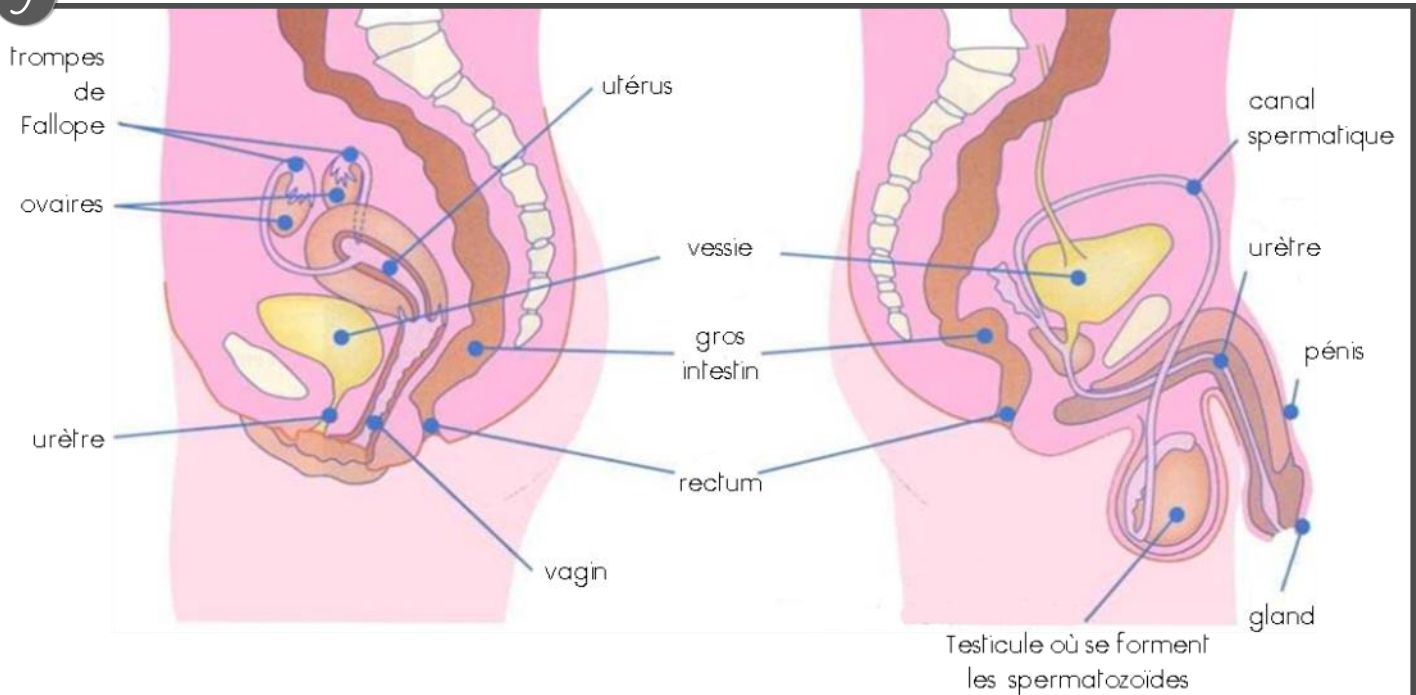
Règles : sang venant de l'utérus qui s'écoule chaque mois par le vagin.



Les changements à la puberté chez la fille et chez le garçon

**À la puberté, les organes de reproduction arrivent à maturité :
Les filles et les garçons sont capables de procréer.**

9



L'appareil génital féminin

L'apparition des premières règles indiquent que la jeune fille est capable de procréer.

L'appareil génital masculin

L'éjaculation est un phénomène réflexe : le pénis, en érection, expulse le sperme contenant les spermatozoïdes par l'urètre.